



รายงานภาวะเศรษฐกิจการเกษตร จังหวัดอุทัยธานี

ภาวะเศรษฐกิจการเกษตรปี 2566 และแนวโน้มปี 2567 จังหวัดอุทัยธานี

ROAE Outlook

ภาวะเศรษฐกิจการเกษตร

	หน้า
1. ภาพรวมเศรษฐกิจจังหวัดอุทัยธานี	2
2. ปัจจัยที่เกี่ยวข้องกับการผลิตภาคเกษตร	2
2.1 สถานการณ์น้ำ	
2.2 ปัจจัยอื่นๆ ที่ส่งผลกระทบต่อ	
2.3 ราคาน้ำมัน	
3. เครื่องชี้ทางด้านเศรษฐกิจการเกษตร	4
4. ภาวะเศรษฐกิจการเกษตรปี 2566	6
สาขาพืช	
สาขาปศุสัตว์	
สาขาประมง	
สาขาบริการทางการเกษตร	
สาขาป่าไม้	
5. แนวโน้มเศรษฐกิจการเกษตรปี 2567	10
สาขาพืช	
สาขาปศุสัตว์	
สาขาประมง	
สาขาบริการทางการเกษตร	
สาขาป่าไม้	
ตารางที่ 1 อัตราการเติบโตของผลิตภัณฑ์	11
มวลรวมภาคเกษตร	
ตารางที่ 2 ผลผลิตสินค้าเกษตรที่สำคัญ	11
(ปีปฏิทิน)	
ตารางที่ 3 ราคาสินค้าเกษตรที่เกษตรกร	12
ขายได้	

ภาวะเศรษฐกิจการเกษตรปี 2566 ขยายตัวร้อยละ 1.3 เมื่อเทียบกับปีที่ผ่านมา โดยสาขาพืชขยายตัวร้อยละ 1.7 สาขาบริการทางการเกษตรขยายตัวร้อยละ 1.6 สาขาปศุสัตว์ขยายตัวร้อยละ 0.2 และสาขาประมงทรงตัว ในขณะที่สาขาป่าไม้หดตัวร้อยละ 1.8 โดยมีปัจจัยสำคัญที่ส่งผลกระทบต่อภาคเกษตร อาทิ นโยบายภาคการเกษตรของรัฐบาลที่เอื้ออำนวยต่อการผลิต ราคาสินค้าเกษตรที่สำคัญอยู่ในเกณฑ์ดี รวมทั้งการขับเคลื่อนนโยบายภาคเกษตรอย่างเป็นรูปธรรมและต่อเนื่อง ส่งผลให้ดัชนีผลผลิตสินค้าเกษตร ปี 2566 เพิ่มขึ้นร้อยละ 1.8 เมื่อเทียบกับปีที่ผ่านมา ในขณะที่ดัชนีราคาสินค้าเกษตรเพิ่มขึ้นร้อยละ 10.1 ส่งผลให้ดัชนีรายได้เกษตรกรเพิ่มขึ้นร้อยละ 12.1

แนวโน้มภาวะเศรษฐกิจการเกษตรปี 2567 คาดว่าจะหดตัวอยู่ในช่วงร้อยละ (-3.4) - (-2.4) เมื่อเทียบกับปีที่ผ่านมา โดยสาขาพืชหดตัวอยู่ในช่วงร้อยละ (-4.9) - (-3.9) สาขาปศุสัตว์ขยายตัวอยู่ในช่วงร้อยละ (-0.4) - 0.6 สาขาประมงหดตัวอยู่ในช่วงร้อยละ (-0.6) - 0.4 สาขาบริการทางการเกษตรหดตัวอยู่ในช่วงร้อยละ (-2.6) - (-1.6) และสาขาป่าไม้ขยายตัวอยู่ในช่วงร้อยละ 0.8 - 1.8 โดยมีปัจจัยที่อาจส่งผลกระทบต่อผลผลิตทางการเกษตร อาทิ ความแปรปรวนของสภาพอากาศที่มีมากขึ้น และภัยธรรมชาติ ราคาสินค้าเกษตรที่ยังคงอยู่ในระดับสูง การระบาดของโรคพืชและสัตว์ทั้งในประเทศและต่างประเทศ สำหรับปัจจัยที่ส่งผลกระทบต่อภาคเกษตรอื่น ๆ อาทิ การดำเนินนโยบายและมาตรการของภาครัฐที่มุ่งใจให้เกษตรกรดำเนินการผลิตสินค้าเกษตรอย่างต่อเนื่อง อาทิ ส่งเสริมการใช้ปัจจัยการผลิตที่เหมาะสม ส่งเสริมการใช้เทคโนโลยีในการผลิตและยกระดับคุณภาพสินค้าเกษตร การบริหารจัดการน้ำทั้งระบบ โครงการยกระดับเกษตรกรแปลงใหญ่ด้วยเกษตรสมัยใหม่และเชื่อมโยงตลาด การพัฒนาศักยภาพเกษตรกรและสถาบันเกษตรกร ตลาดนำการผลิต โครงการประกันรายได้ และมาตรการช่วยเหลือเกษตรกร

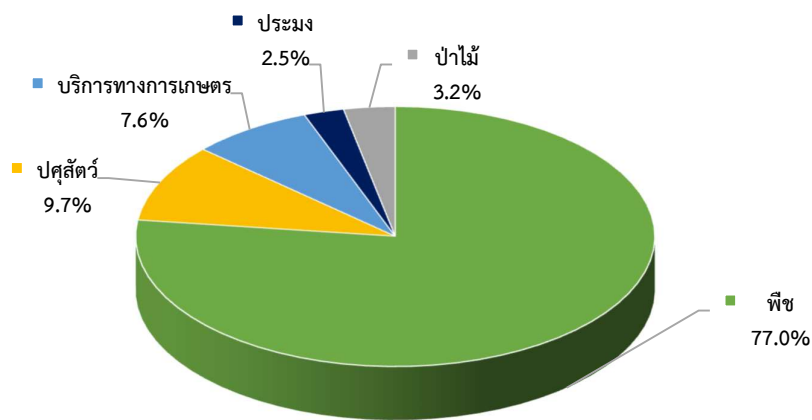


1. ภาพรวมเศรษฐกิจจังหวัดอุทัยธานี

ผลิตภัณฑ์มวลรวมจังหวัด ณ ราคาประจำปีของจังหวัดอุทัยธานี ปี 2564 มีมูลค่า 27,851 ล้านบาท ประกอบด้วย ภาคเกษตรมูลค่า 9,182 ล้านบาท และภาคนอกเกษตรมูลค่า 18,669 ล้านบาท โดยมีสาขาเกษตรกรรม ป่าไม้ และสาขาประมงเป็น สาขาการผลิตหลักในการขับเคลื่อนเศรษฐกิจของจังหวัด คิดเป็นสัดส่วนร้อยละ 33.0 รองลงมาคือ สาขาการขนส่งและขายปลีก มีสัดส่วนร้อยละ 12.9 สาขาอุตสาหกรรมมีสัดส่วนร้อยละ 12.8 สาขาการศึกษา มีสัดส่วนร้อยละ 8.1 สาขาทางการเงินและการประกันภัย มีสัดส่วนร้อยละ 7.0 และสาขาอื่น ๆ มีสัดส่วนรวมกัน ร้อยละ 26.2

โครงสร้างการผลิตทางการเกษตรที่สำคัญของจังหวัดอุทัยธานี ในปี 2566 ได้แก่ สาขาพืช ซึ่งมีสัดส่วนมากที่สุดร้อยละ 77.0 ของผลิตภัณฑ์จังหวัด ภาคเกษตร หรือ GPP ภาคเกษตร รองลงมา คือ สาขาปศุสัตว์ สาขาบริการทางการเกษตร สาขาป่าไม้ และสาขาประมง คิดเป็นร้อยละ 9.7 7.6 3.2 และ 2.5 ตามลำดับ

สัดส่วนผลิตภัณฑ์มวลรวมภาคเกษตรปี 2566 จังหวัดอุทัยธานี



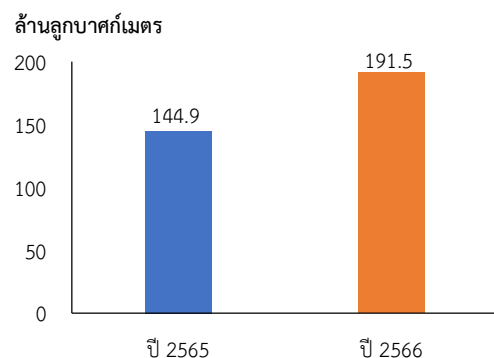
ที่มา: สำนักงานเศรษฐกิจการเกษตรที่ 12

2. ปัจจัยที่เกี่ยวข้องกับการผลิตภาคเกษตร

2.1 สถานการณ์น้ำ

❖ ปริมาณน้ำในอ่างเก็บน้ำสำคัญของจังหวัดอุทัยธานี ปี 2566 ณ วันที่ 1 มกราคม 2566 มีปริมาตรเท่ากับ 191.5 ล้านลูกบาศก์เมตร ลดลงจากปีที่ผ่านมา ซึ่งมีปริมาตรเท่ากับ 144.9 ล้านลูกบาศก์เมตร หรือเพิ่มขึ้นร้อยละ 32.2

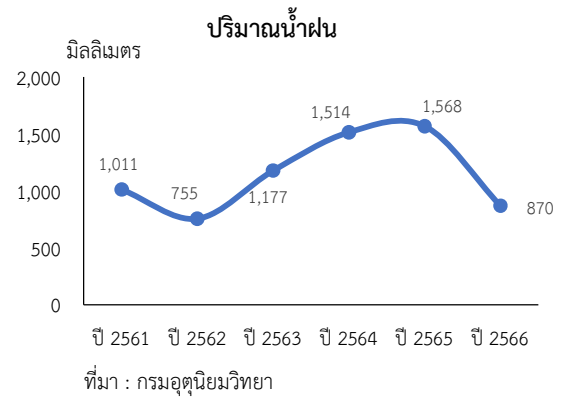
ปริมาณน้ำในอ่าง



ที่มา : กรมชลประทาน

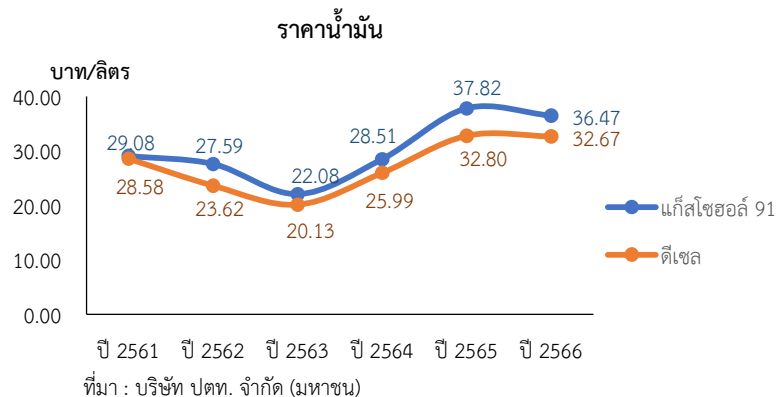


❖ ปริมาณน้ำฝนในจังหวัดอุทัยธานี ปี 2566 มีปริมาณ 870.3 มิลลิเมตร ลดลงจากปีที่ผ่านมา ซึ่งมีปริมาณ 1,568.0 มิลลิเมตร หรือลดลงร้อยละ 44.5 ส่วนจำนวนวันฝนตก มีจำนวน 103 วัน ลดลงจากปีที่ผ่านมา ซึ่งอยู่ที่ 123 วัน หรือลดลงร้อยละ 16.3



2.2 ราคาน้ำมัน

ปี 2566 ราคาน้ำมันแก๊สโซฮอล์ 91 ของจังหวัดอุทัยธานี เฉลี่ยอยู่ที่ 36.47 บาทต่อลิตร ลดลงร้อยละ 3.6 จากปีที่ผ่านมา ซึ่งอยู่ที่ 37.82 บาทต่อลิตร ขณะที่ราคาน้ำมันดีเซล เฉลี่ยอยู่ที่ 32.67 บาทต่อลิตร ลดลงร้อยละ 0.4 จากปีที่ผ่านมา ซึ่งอยู่ที่ 32.80 บาทต่อลิตร เนื่องจากราคาน้ำมันดิบตลาดโลกปรับตัวลดลงส่งผลให้ราคาน้ำมันภายในประเทศปรับตัวตาม



2.3 ปัจจัยอื่นๆ ที่ส่งผลกระทบ

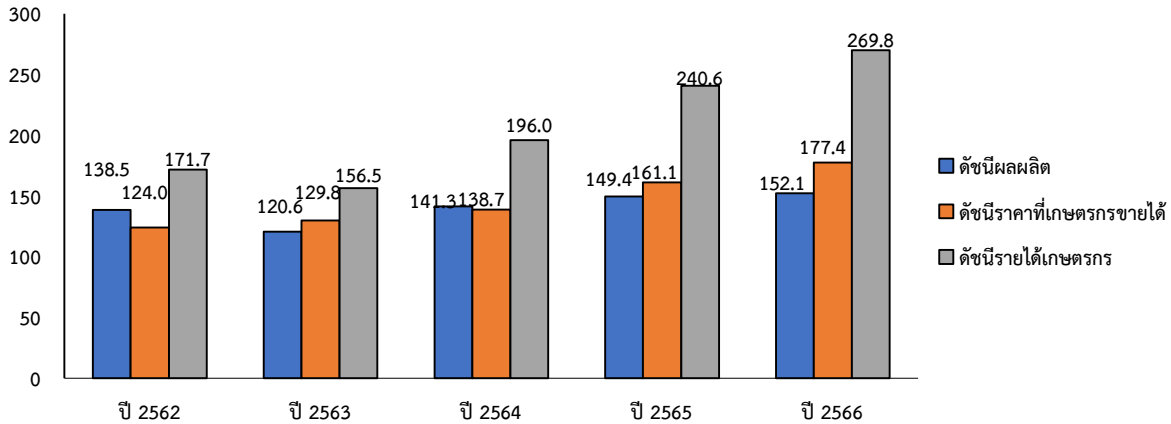
- สถานการณ์ราคาสินค้าเกษตรที่สำคัญหลายชนิดอยู่ในเกณฑ์ดี จึงทำให้เกษตรกรขยายการผลิต
- การขับเคลื่อนนโยบายภาคเกษตรภายใต้นโยบายตลาดนำการผลิตอย่างต่อเนื่อง การพัฒนาโครงสร้างพื้นฐานด้านการเกษตร รวมทั้งมาตรการช่วยเหลือต่างๆ ส่งผลดีต่อการผลิตทางการเกษตร อาทิ การส่งเสริมอาชีพเกษตรกรทั้งด้านการใช้เทคโนโลยีในการผลิต และใช้ปัจจัยการผลิตอย่างเหมาะสม เพื่อลดต้นทุนการผลิต การเฝ้าระวังโรคพืชและสัตว์ การบริหารจัดการน้ำ และให้ความช่วยเหลือแก่เกษตรกร ที่ประสบภัยพิบัติ การยกระดับสินค้าเกษตรให้มีคุณภาพมาตรฐาน และบริหารจัดการสินค้าให้สอดคล้อง กับความต้องการของตลาด รวมถึงการขยายช่องทางการตลาดทั้งออนไลน์และออฟไลน์ ทำให้เกษตรกรสามารถทำการผลิตได้ต่อเนื่องและมีช่องทางในการจำหน่ายสินค้าเกษตรมากขึ้น
- ความกังวลเกี่ยวกับการระบาดของโรคสัตว์ทั้งภายในประเทศและประเทศเพื่อนบ้าน ทำให้เกษตรกรบางส่วนชะลอการเลี้ยง หรือลดปริมาณการเลี้ยงลง
- ราคาปัจจัยการผลิตที่สูงขึ้นทั้งราคา ปุ๋ยเคมี สารกำจัดศัตรูพืช และวัตถุดิบ อาหารสัตว์ ส่งผลให้ต้นทุนการผลิตสินค้าเกษตรสูงขึ้น



3. เครื่องชี้ทางด้านเศรษฐกิจการเกษตร จังหวัดอุทัยธานี

3.1 ดัชนีผลผลิตสินค้าเกษตร ปี 2566 อยู่ที่ระดับ 152.1 เพิ่มขึ้นร้อยละ 1.8 จากปีที่ผ่านมา ซึ่งอยู่ที่ระดับ 149.4 ส่วนดัชนีราคาที่เกษตรกรขายได้อยู่ที่ระดับ 177.4 เพิ่มขึ้นร้อยละ 10.1 จากปีที่ผ่านมา ซึ่งอยู่ที่ระดับ 161.1 ส่งผลให้ดัชนีรายได้เกษตรกรอยู่ที่ระดับ 269.8 เพิ่มขึ้นร้อยละ 12.1 จากปีที่ผ่านมา ซึ่งอยู่ที่ระดับ 240.6

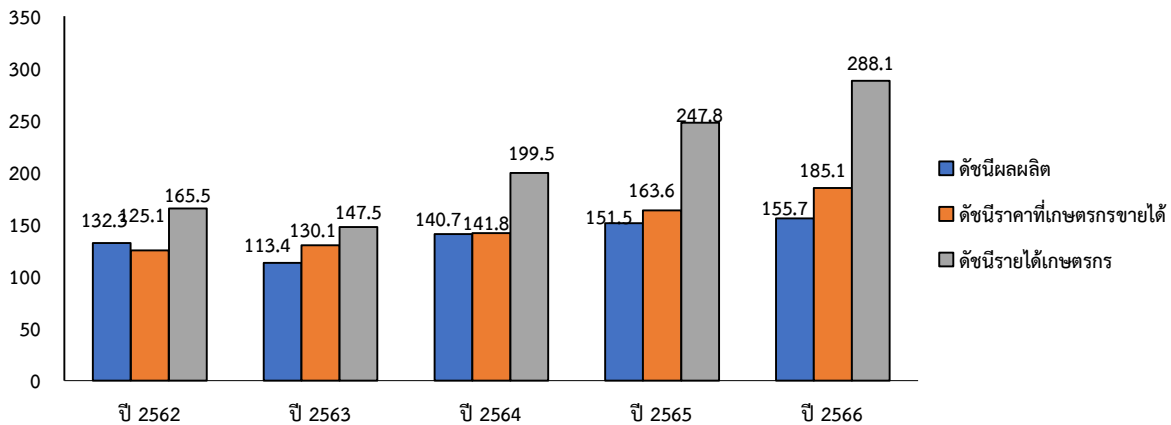
ดัชนีผลผลิตสินค้าเกษตร ดัชนีราคาที่เกษตรกรขายได้ และดัชนีรายได้เกษตรกร



ที่มา : สำนักงานเศรษฐกิจการเกษตรที่ 12

3.2 ดัชนีผลผลิตสาขาพืช ปี 2566 อยู่ที่ระดับ 155.7 เพิ่มขึ้นร้อยละ 2.8 จากปีที่ผ่านมา ซึ่งอยู่ที่ระดับ 151.5 ส่วนดัชนีราคาสินค้าพืชที่เกษตรกรขายได้อยู่ที่ระดับ 185.1 เพิ่มขึ้นร้อยละ 13.1 จากปีที่ผ่านมา ซึ่งอยู่ที่ระดับ 163.6 ส่งผลให้ดัชนีรายได้เกษตรกรสาขาพืชอยู่ที่ระดับ 288.1 หรือเพิ่มขึ้นร้อยละ 16.3 จากปีที่ผ่านมา ซึ่งอยู่ที่ระดับ 247.8

ดัชนีผลผลิตสินค้าเกษตร ดัชนีราคาที่เกษตรกรขายได้ และดัชนีรายได้เกษตรกร สาขาพืช

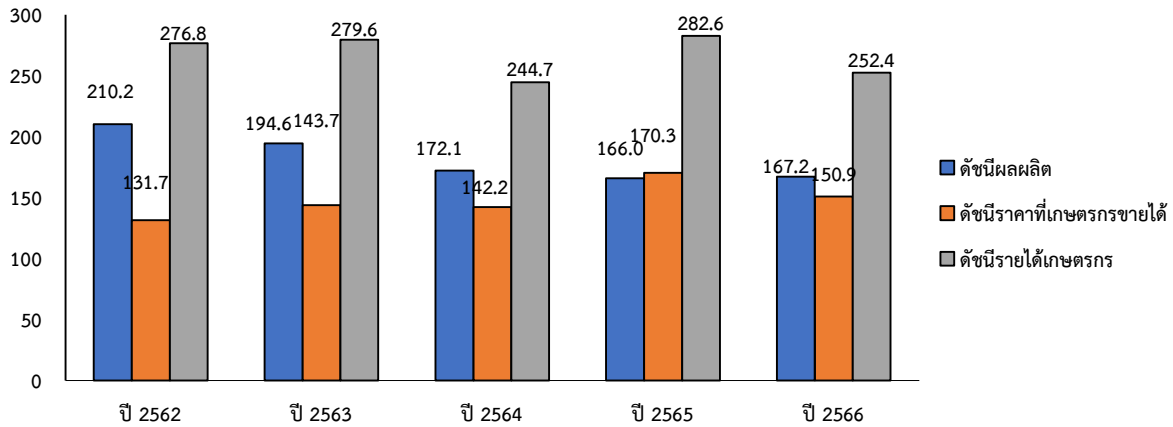


ที่มา : สำนักงานเศรษฐกิจการเกษตรที่ 12



3.3 ดัชนีผลผลิตสาขาปศุสัตว์ ปี 2566 อยู่ที่ระดับ 167.2 เพิ่มขึ้นร้อยละ 0.7 จากปีที่ผ่านมา ซึ่งอยู่ที่ระดับ 166.0 ส่วนดัชนีราคาสินค้าปศุสัตว์ที่เกษตรกรขายได้อยู่ที่ระดับ 150.9 ลดลงร้อยละ 11.4 จากปีที่ผ่านมา ซึ่งอยู่ที่ระดับ 170.3 ส่งผลให้ดัชนีรายได้เกษตรกรสาขาปศุสัตว์อยู่ที่ระดับ 252.4 ลดลงร้อยละ 10.7 จากปีที่ผ่านมา ซึ่งอยู่ที่ระดับ 282.6

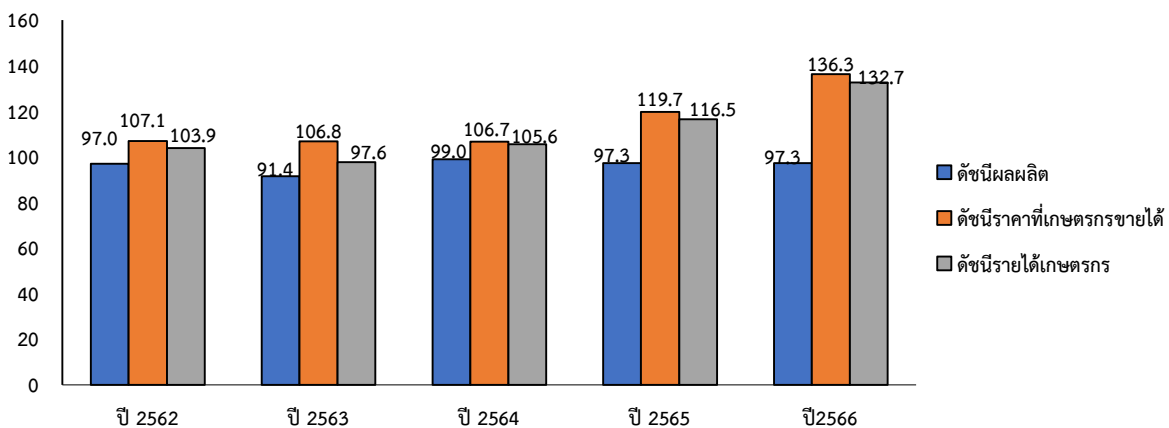
ดัชนีผลผลิตสินค้าเกษตร ดัชนีราคาที่เกษตรกรขายได้ และดัชนีรายได้เกษตรกร สาขาปศุสัตว์



ที่มา : สำนักงานเศรษฐกิจการเกษตรที่ 12

3.4 ดัชนีผลผลิตสาขาประมง ปี 2566 อยู่ที่ระดับ 97.3 เท่ากับปีที่ผ่านมา ซึ่งอยู่ที่ระดับ 97.3 ส่วนดัชนีราคาสินค้าประมงที่เกษตรกรขายได้เฉลี่ยอยู่ที่ระดับ 136.3 เพิ่มขึ้นร้อยละ 13.9 จากปีที่ผ่านมา ซึ่งอยู่ที่ระดับ 119.7 ส่งผลให้ดัชนีรายได้เกษตรกรสาขาประมงอยู่ที่ระดับ 132.7 เพิ่มขึ้นร้อยละ 13.9 จากปีที่ผ่านมา ซึ่งอยู่ที่ระดับ 116.5

ดัชนีผลผลิตสินค้าเกษตร ดัชนีราคาที่เกษตรกรขายได้ และดัชนีรายได้เกษตรกร สาขาประมง



ที่มา : สำนักงานเศรษฐกิจการเกษตรที่ 12



4. ภาวะเศรษฐกิจการเกษตร ปี 2566

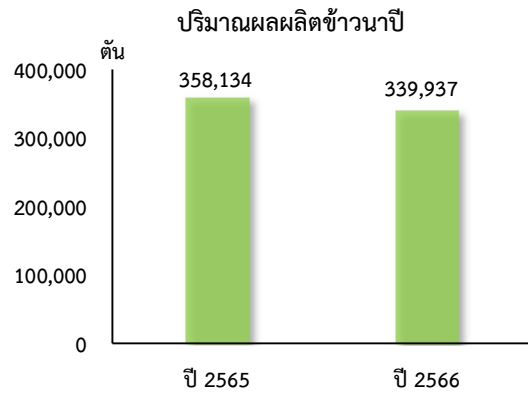
ภาวะเศรษฐกิจการเกษตรจังหวัดอุทัยธานี ในปี 2566 ขยายตัวร้อยละ 1.3 เมื่อเทียบกับปีที่ผ่านมา ปัจจัยสำคัญที่ส่งผลกระทบต่อภาคเกษตร ได้แก่ สถานการณ์น้ำที่มีปริมาณเพียงพอต่อการเพาะปลูก และสภาพอากาศที่เอื้ออำนวยต่อการผลิต ราคาสินค้าเกษตรที่สำคัญอยู่ในเกณฑ์ดีจึงใจให้เกษตรกรขยายการผลิต การดำเนินนโยบายและมาตรการภาครัฐด้านการส่งเสริม สนับสนุนให้ความช่วยเหลือเกษตรกร รายละเอียดในแต่ละสาขา ดังนี้

4.1 สาขาพืช ปี 2566 ขยายตัวร้อยละ 1.7 เมื่อเทียบกับปีที่ผ่านมา โดยผลผลิตพืชที่เพิ่มขึ้น ได้แก่ ข้าวนาปรัง ข้าวโพดเลี้ยงสัตว์ อ้อยโรงงาน ปล่ฆมันสำปะหลัง ส่วนสินค้าที่ลดลง ได้แก่ ข้าวนาปี

❖ ข้าวนาปี

ภาวะการผลิต

ผลผลิตข้าวนาปี ปี 2566 เท่ากับ 339,937 ตัน ลดลงจากปีที่ผ่านมา ซึ่งมีผลผลิต 358,134 ตัน หรือลดลงร้อยละ 5.1 เนื่องจากปริมาณน้ำไม่เพียงพอต่อการเพาะปลูก ประกอบกับฝนทิ้งช่วง กระทบต่อการเติบโตของต้นข้าว ส่งผลให้ผลผลิตข้าวนาปีลดลง

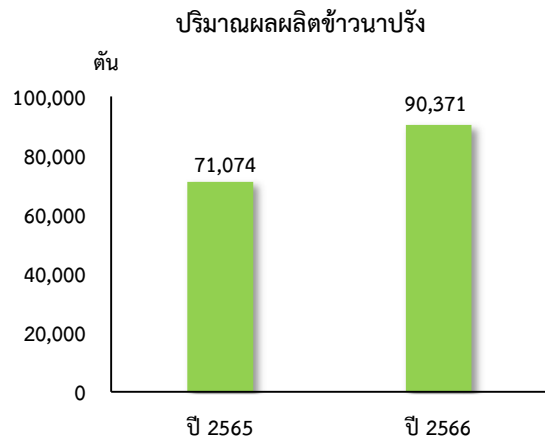


ที่มา : 2565 ศูนย์สารสนเทศการเกษตร
2566 ประมาณการโดย สำนักงานเศรษฐกิจการเกษตรที่ 12

❖ ข้าวนาปรัง

ภาวะการผลิต

ผลผลิตข้าวนาปรัง ปี 2566 เท่ากับ 90,371 ตัน เพิ่มขึ้นจากปีที่ผ่านมา ซึ่งมีผลผลิต 71,074 ตัน หรือเพิ่มขึ้นร้อยละ 27.2 เนื่องจากช่วงต้นปีมีปริมาณน้ำเพียงพอต่อการเพาะปลูกและเจริญเติบโตของข้าว ประกอบกับเกษตรกรไม่ประสบปัญหาเรื่องโรคระบาดและแมลงรบกวน ส่งผลให้ผลผลิตข้าวนาปรังเพิ่ม มากขึ้น



ที่มา : 2565 ศูนย์สารสนเทศการเกษตร
2566 ประมาณการโดย สำนักงานเศรษฐกิจการเกษตรที่ 12

ระดับราคา

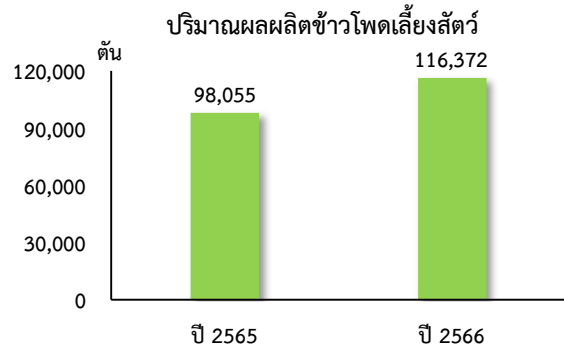
ปี 2566 ราคาข้าวเปลือกเจ้าที่เกษตรกรขายได้ ความชื้น 14-15% เฉลี่ยตันละ 10,468 บาท เพิ่มขึ้นจากปีที่ผ่านมา ซึ่งมีราคาเฉลี่ยตันละ 8,684 บาท หรือเพิ่มขึ้นร้อยละ 20.5 เนื่องจากราคาปรับตัวตามความต้องการของตลาด



❖ ข้าวโพดเลี้ยงสัตว์

ภาวะการผลิต

ผลผลิตข้าวโพดเลี้ยงสัตว์ ปี 2566 เท่ากับ 116,372 ตัน เพิ่มขึ้นจากปีที่ผ่านมา ซึ่งมีผลผลิต 98,055 ตัน หรือเพิ่มขึ้นร้อยละ 18.7 เนื่องจากสภาพอากาศเอื้ออำนวย และปริมาณน้ำมีเพียงพอต่อการเพาะปลูก ประกอบกับราคาที่เกษตรกรขายได้อยู่ในเกณฑ์ดี จากความต้องการของตลาดที่มีอย่างต่อเนื่อง โดยเฉพาะอุตสาหกรรมการผลิตอาหารสัตว์



ที่มา : 2565 ศูนย์สารสนเทศการเกษตร
2566 ประมาณการโดย สำนักงานเศรษฐกิจการเกษตรที่ 12

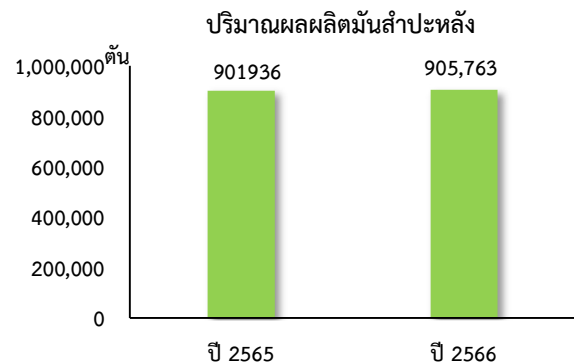
ระดับราคา

ปี 2566 ราคาข้าวโพดเลี้ยงสัตว์ที่เกษตรกรขายได้ ความชื้นไม่เกิน 14.5% เฉลี่ยกิโลกรัมละ 10.16 บาท เพิ่มขึ้นจากปีที่ผ่านมา ซึ่งมีราคาเฉลี่ยกิโลกรัมละ 9.74 บาท หรือเพิ่มขึ้นร้อยละ 4.3 เนื่องจากความต้องการใช้ในอุตสาหกรรมอาหารสัตว์เพิ่มขึ้นอย่างต่อเนื่อง ส่งผลให้ราคาข้าวโพดเลี้ยงสัตว์ปรับตัวเพิ่มขึ้น

❖ มันสำปะหลัง

ภาวะการผลิต

ผลผลิตมันสำปะหลัง ปี 2566 เท่ากับ 905,763 ตัน เพิ่มขึ้นจากปีที่ผ่านมา ซึ่งมีผลผลิต 901,936 ตัน หรือเพิ่มขึ้นร้อยละ 0.4 เนื่องจากราคามันสำปะหลังอยู่ในเกณฑ์ที่ดีจูงใจให้เกษตรกรปลูกมันสำปะหลังเพิ่มขึ้นส่งผลให้ผลผลิตเพิ่มขึ้น



ที่มา : 2565 ศูนย์สารสนเทศการเกษตร
2566 ประมาณการโดย สำนักงานเศรษฐกิจการเกษตรที่ 12

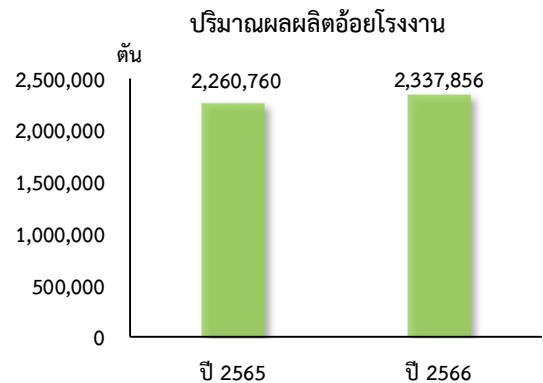
ระดับราคา

ปี 2566 ราคาหัวมันสำปะหลังสดคละที่เกษตรกรขายได้ เฉลี่ยกิโลกรัมละ 2.78 บาท เพิ่มขึ้นจากปีที่ผ่านมา ซึ่งมีราคาเฉลี่ยกิโลกรัมละ 2.46 บาท หรือเพิ่มขึ้นร้อยละ 13.0 เนื่องจากผลผลิตมันสำปะหลังเป็นที่ต้องการของตลาดต่างประเทศอย่างต่อเนื่อง โดยเฉพาะประเทศจีน ส่งผลให้ราคาที่เกษตรกรขายได้ปรับตัวเพิ่มขึ้น

❖ อ้อยโรงงาน

ภาวะการผลิต

ผลผลิตอ้อยโรงงาน ปี 2566 เท่ากับ 2,337,856 ตัน เพิ่มขึ้นจากปีที่ผ่านมา ซึ่งมีผลผลิต 2,260,760 ตัน หรือเพิ่มขึ้นร้อยละ 3.4 เนื่องจากปริมาณน้ำฝนเพียงพอและสภาพอากาศเอื้ออำนวยต่อการเพาะปลูก ประกอบกับโรงงานน้ำตาลมีการประกันราคารับซื้อผลผลิตอ้อยสดคุณภาพดี จูงใจให้เกษตรกรหันมาปลูกอ้อย มีการใช้เทคโนโลยีและเอาใจใส่ดูแลผลผลิตอ้อยให้มีคุณภาพ ส่งผลให้ผลผลิตต่อไร่เพิ่มขึ้น



ที่มา : สำนักงานคณะกรรมการอ้อยและน้ำตาลทราย



ระดับราคา

ปี 2566 ราคาอ้อยโรงงานที่เกษตรกรขายได้ เฉลี่ยตันละ 1,025 บาท เพิ่มขึ้นจากปีที่ผ่านมา ซึ่งมีราคาเฉลี่ยตันละ 1,019 บาท หรือเพิ่มขึ้นร้อยละ 0.6 เนื่องจากสำนักงานคณะกรรมการอ้อยและน้ำตาลทรายกำหนดให้ราคาอ้อยขั้นต้นฤดูกาลผลิต ลดลงจากปีที่ผ่านมา เพื่อให้สอดคล้องกับสถานการณ์ราคาน้ำตาลทรายดิบในตลาดโลก

4.2 สาขาปศุสัตว์ ปี 2566 ขยายตัวร้อยละ 0.2 เมื่อเทียบกับปีที่ผ่านมา โดยผลผลิตปศุสัตว์ที่เพิ่มขึ้น ได้แก่ ไก่เนื้อ และโคเนื้อ ส่วนผลผลิตปศุสัตว์ที่ลดลง ได้แก่ สุกร

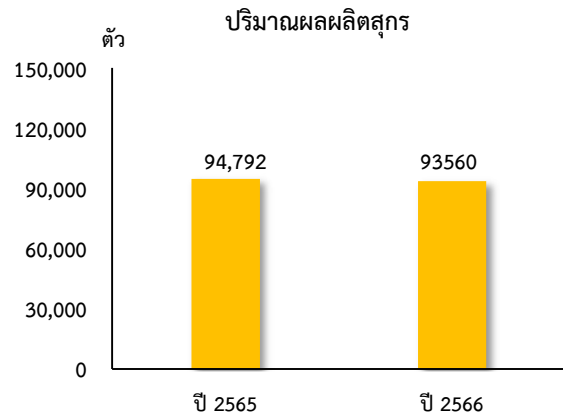
❖ สุกร

ภาวะการผลิต

ผลผลิตสุกร ปี 2566 เท่ากับ 93,560 ตัว ลดลงจากปีที่ผ่านมา ซึ่งมีผลผลิต 94,792 ตัว หรือลดลงร้อยละ 1.3 เนื่องจากเกษตรกรชะลอเลี้ยงจากความกังวลเกี่ยวกับการระบาดของโรคอหิวาต์แอฟริกันในสุกร ประกอบกับต้นทุนอาหารสัตว์ที่ปรับตัวสูงขึ้น

ระดับราคา

ปี 2566 ราคาสุกรที่เกษตรกรขายได้ น้ำหนักต่ำกว่า 100 กิโลกรัม เฉลี่ยกิโลกรัมละ 75.63 บาท ลดลงจากปีที่ผ่านมา ซึ่งมีราคาเฉลี่ยกิโลกรัมละ 92.8 บาท หรือลดลงร้อยละ 18.5 เนื่องจากการนำเข้าสุกรจากต่างประเทศเพิ่มขึ้น เป็นผลให้ราคาสุกรปรับตัวลดลง



ที่มา : 2565 ศูนย์สารสนเทศการเกษตร
2566 ประมาณการโดย สำนักงานเศรษฐกิจการเกษตรที่ 12

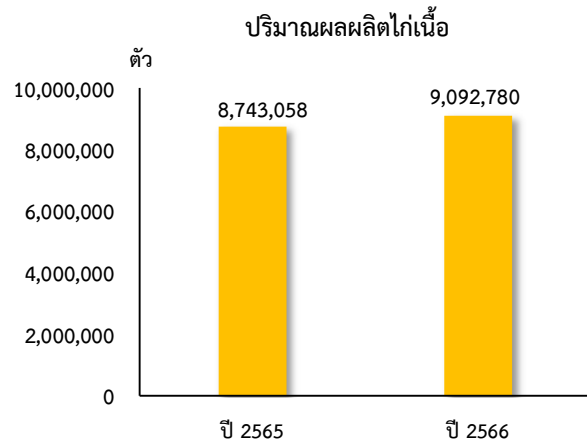
❖ ไก่เนื้อ

ภาวะการผลิต

ผลผลิตไก่เนื้อ ปี 2566 เท่ากับ 9,092,780 ตัว เพิ่มขึ้นจากปีที่ผ่านมา ซึ่งมีผลผลิต 8,743,058 ตัว หรือเพิ่มขึ้นร้อยละ 4.0 เนื่องจากเกษตรกรขยายการผลิตเพื่อรองรับความต้องการบริโภคทั้งในประเทศและส่งออกที่เพิ่มขึ้นอย่างต่อเนื่อง

ระดับราคา

ปี 2566 ราคาไก่เนื้อฟาร์มประกันที่เกษตรกรขายได้ เฉลี่ยกิโลกรัมละ 38 บาท ราคาทรงตัวจากปีที่ผ่านมา กิโลกรัมละ 38 บาท เนื่องจากการเลี้ยงไก่เนื้อเป็นการเลี้ยงในรูปแบบ Contract Farming กับบริษัทซีพี และเบทาโกร ดังนั้น การปรับระดับราคา จึงขึ้นกับสถานการณ์และเงื่อนไขของบริษัท



ที่มา : 2565 ศูนย์สารสนเทศการเกษตร
2566 ประมาณการโดย สำนักงานเศรษฐกิจการเกษตรที่ 12



❖ **โคเนื้อ**

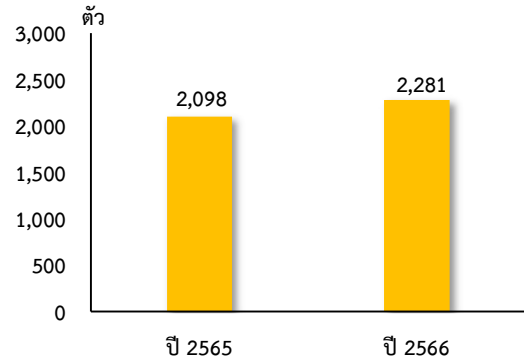
ภาวะการผลิต

ผลผลิตโคเนื้อ ปี 2566 เท่ากับ 2,281 ตัว เพิ่มขึ้นจากปีที่ผ่านมา ซึ่งมีผลผลิต 2,098 ตัว หรือเพิ่มขึ้นร้อยละ 8.7 เนื่องจากเกษตรกรมีการป้องกันโรคระบาดอย่างเข้มงวด รวมทั้งภาครัฐมีการบริหารจัดการวัคซีนป้องกันโรคคัมปีสกินอย่างต่อเนื่อง ส่งผลให้ประสิทธิภาพในการผลิตเพิ่มขึ้น

ระดับราคา

ปี 2566 ราคาโคเนื้อขนาดกลางที่เกษตรกรขายได้ น้ำหนัก 300 - 350 กิโลกรัม/ตัว เฉลี่ยอยู่ที่ตัวละ 36,000.0 บาท เพิ่มขึ้นจากปีที่ผ่านมา ซึ่งมีราคาเฉลี่ยตัวละ 32,406.0 บาท หรือเพิ่มขึ้นร้อยละ 11.10 เนื่องจากปริมาณผลผลิตไม่เพียงพอต่อความต้องการของผู้บริโภคทั้งในประเทศและต่างประเทศ ที่ยังคงมีแนวโน้มเพิ่มขึ้นอย่างต่อเนื่อง

ปริมาณผลผลิตโคเนื้อ



ที่มา : 2565 ศูนย์สารสนเทศการเกษตร
2566 ประมาณการโดย สำนักงานเศรษฐกิจการเกษตรที่ 12

4.3 สาขาประมง ปี 2566 ทรงตัว เมื่อเทียบกับปีที่ผ่านมา โดยผลผลิตประมงที่สำคัญที่เพิ่มขึ้น คือ ประมงน้ำจืดจากแหล่งน้ำธรรมชาติ ส่วนประมงน้ำจืดเพาะเลี้ยงลดลง

❖ **ประมงน้ำจืดจากแหล่งน้ำธรรมชาติ**

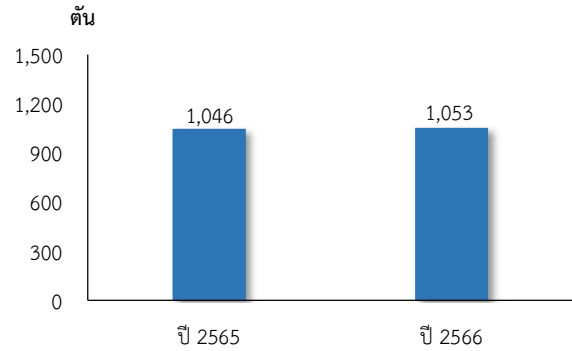
ภาวะการผลิต

ผลผลิตประมงน้ำจืดจากแหล่งน้ำธรรมชาติ ปี 2566 เท่ากับ 1,053 ตัน เพิ่มจากปีที่ผ่านมา ซึ่งมีผลผลิต 1,046 ตัน หรือเพิ่มขึ้นร้อยละ 0.7 เนื่องจากปริมาณน้ำที่เพิ่มขึ้นในช่วงต้นปี ประกอบกับภาครัฐมีการสนับสนุนพันธุ์ปลาเพื่อปล่อยลงสู่แหล่งน้ำธรรมชาติ ส่งผลให้ประมงน้ำจืดจากแหล่งน้ำธรรมชาติเพิ่มขึ้น

ระดับราคา

ปี 2566 ราคาประมงน้ำจืดจากแหล่งน้ำธรรมชาติที่เกษตรกรขายได้เฉลี่ยอยู่ที่กิโลกรัมละ 65.42 บาท เพิ่มขึ้นจากปีที่ผ่านมา ซึ่งมีราคาเฉลี่ยกิโลกรัมละ 65.27 บาท หรือเพิ่มขึ้นร้อยละ 0.2 เนื่องจากปริมาณสัตว์น้ำที่จับได้ลดลง เพราะปริมาณน้ำที่ขาดช่วงและสภาพอากาศที่เปลี่ยนแปลง แต่ตลาดยังคงมีความต้องการอย่างต่อเนื่อง ส่งผลให้ราคาปรับตัวสูงขึ้น

ปริมาณผลผลิตประมงน้ำจืดจากแหล่งน้ำธรรมชาติ



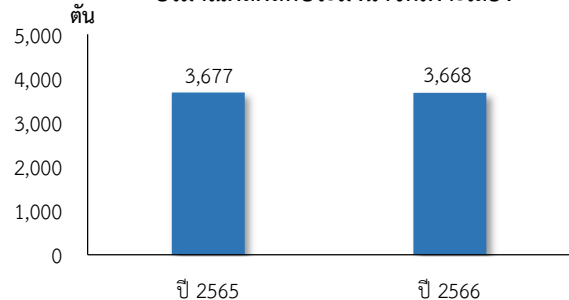
ที่มา : กรมประมง

❖ **ประมงน้ำจืดเพาะเลี้ยง**

ภาวะการผลิต

ผลผลิตประมงน้ำจืดเพาะเลี้ยง ปี 2566 เท่ากับ 3,668 ตัน ลดลงจากปีที่ผ่านมา ซึ่งมีผลผลิต 3,677 ตัน หรือลดลงร้อยละ 0.2 เนื่องจากเกษตรกรบางรายลดปริมาณการเลี้ยง เพื่อลดภาระต้นทุนค่าอาหารที่สูงขึ้น

ปริมาณผลผลิตประมงน้ำจืดเพาะเลี้ยง



ที่มา : กรมประมง



ระดับราคา

ปี 2566 ราคาประมงน้ำจืดเพาะเลี้ยงที่เกษตรกรขายได้เฉลี่ยอยู่ที่โลกรัมละ 65.10 บาท เพิ่มขึ้นจากปีที่ผ่านมา ซึ่งมีราคาเฉลี่ยโลกรัมละ 54.92 บาท หรือเพิ่มขึ้นร้อยละ 18.5 เนื่องจากราคาปัจจัยการผลิตสูงขึ้น และผลผลิตในตลาดมีปริมาณน้อย ส่งผลให้ราคาประมงน้ำจืดเพาะเลี้ยงเพิ่มขึ้น



4.4 สาขาบริการการเกษตร ปี 2566 ขยายตัวร้อยละ 1.6 เมื่อเทียบกับปีที่ผ่านมา เนื่องจากปริมาณน้ำที่มีเพียงพอในการเพาะปลูก และสภาพอากาศเอื้ออำนวยทำให้เกษตรกรขยายเนื้อที่เพาะปลูกในพื้นที่ว่าง รวมทั้งมีการบำรุงรักษาและควบคุมโรคระบาดมากขึ้น ส่งผลให้พื้นที่เก็บเกี่ยวผลผลิตเพิ่มขึ้น ได้แก่ ข้าวนาปี ข้าวโพดเลี้ยงสัตว์ และอ้อยโรงงาน



4.5 สาขาป่าไม้ ปี 2566 หดตัวร้อยละ 1.8 เมื่อเทียบกับปีที่ผ่านมา เนื่องจากป่าไม้ในพื้นที่ยังเจริญเติบโตไม่ครบรอบตัดฟัน

5. แนวโน้มภาวะเศรษฐกิจการเกษตร ปี 2567

ภาวะเศรษฐกิจการเกษตรจังหวัดอุทัยธานี ในปี 2567 คาดว่าจะหดตัวอยู่ในช่วงร้อยละ (-3.4) - (-2.4) เมื่อเทียบกับปีที่ผ่านมา โดยสาขาพืชหดตัวอยู่ในช่วงร้อยละ (-4.9) - (-3.9) สาขาปศุสัตว์ขยายตัวอยู่ในช่วงร้อยละ (-0.4) - 0.6 สาขาประมงหดตัวอยู่ในช่วงร้อยละ (-0.6) - 0.4 สาขาบริการทางการเกษตรหดตัวอยู่ในช่วงร้อยละ (-2.6) - (-1.6) และสาขาป่าไม้ขยายตัวอยู่ในช่วงร้อยละ 0.8 - 1.8 ทั้งนี้ ปัจจัยที่ไม่สามารถคาดการณ์หรือควบคุมได้โดยเฉพาะสภาพอากาศ ซึ่งอาจส่งผลต่อปริมาณผลผลิตสินค้าเกษตร โดยรายละเอียดในแต่ละสาขาการผลิต มีดังนี้

5.1 สาขาพืช ในปี 2567 คาดว่าจะหดตัวอยู่ในช่วงร้อยละ (-4.9) - (-3.9) เมื่อเทียบกับปีที่ผ่านมา เนื่องจากคาดว่าปริมาณผลผลิตสินค้าพืชที่สำคัญเพิ่มขึ้น ได้แก่ อ้อยโรงงาน เนื่องจากมีปริมาณน้ำฝนเพียงพอ ทำให้มีการเพาะปลูกและเนื้อที่เก็บเกี่ยวเพิ่มขึ้น ประกอบกับคาดว่าราคาจะงูใจเกษตรกรขยายพื้นที่เพาะปลูก ส่งผลให้เกษตรกรบางส่วนจะขยายเนื้อที่เพาะปลูก **สำหรับสินค้าที่คาดว่าจะมีปริมาณผลผลิตลดลง คือ ข้าวนาปี และข้าวนาปรัง** เกษตรกรอาจได้รับผลกระทบจากการเปลี่ยนแปลงของสภาพภูมิอากาศ เข้าสู่ภาวะเอลนีโญ ทำให้เกิดสถานการณ์ภัยแล้ง ปริมาณน้ำต้นทุนไม่เพียงพอสำหรับการผลิต **มันสำปะหลัง** เกษตรกรปรับเปลี่ยนไปปลูกอ้อยโรงงานแทน เนื่องจากราคางูใจ และ**ข้าวโพดเลี้ยงสัตว์** คาดว่าเกษตรกรปรับเปลี่ยนไปปลูกอ้อยโรงงานเนื่องจากราคางูใจ

5.2 สาขาปศุสัตว์ ในปี 2567 คาดว่าจะขยายตัวอยู่ในช่วงร้อยละ (-0.4) - 0.6 เมื่อเทียบกับปีที่ผ่านมา เนื่องจากคาดว่าปริมาณผลผลิตสินค้าปศุสัตว์ที่สำคัญมีแนวโน้มเพิ่มขึ้น โดย **สุกร** เนื่องจากสถานการณ์การระบาดของโรคอหิวาต์แอฟริกาในสุกรที่คลี่คลาย ประกอบกับภาครัฐมีมาตรการส่งเสริมและฟื้นฟูการเลี้ยงสุกรสำหรับเกษตรกรที่กลับมาเลี้ยงใหม่ **ไก่เนื้อ** และ**โคเนื้อ** เนื่องจากเกษตรกรขยายการผลิตเพื่อรองรับความต้องการบริโภคที่เพิ่มขึ้น ประกอบกับภาครัฐมีมาตรการควบคุมป้องกันและเฝ้าระวังโรคระบาดอย่างเข้มงวด

5.3 สาขาประมง ในปี 2567 คาดว่าจะหดตัวอยู่ในช่วงร้อยละ (-0.6) - 0.4 เมื่อเทียบกับปีที่ผ่านมา เนื่องจากคาดว่าปริมาณน้ำในอ่างเก็บน้ำและแหล่งน้ำธรรมชาติมีปริมาณไม่เพียงพอ ประกอบกับการเปลี่ยนแปลงของสภาพอากาศจากปรากฏการณ์เอลนีโญ



5.4 สาขาบริการทางการเกษตร ในปี 2567 คาดว่าจะหดตัวในช่วงร้อยละ (-2.6) – (-1.6) เมื่อเทียบกับปีที่ผ่านมา เนื่องจากคาดว่ากิจกรรมการจ้างเครื่องจักรกลทางการเกษตรในการเตรียมดินและการเก็บเกี่ยวผลผลิตมีแนวโน้มลดลงจากการที่สินค้าพืชหลักอย่าง ข้าวนาปี ข้าวนาปรัง มันสำปะหลัง และข้าวโพดเลี้ยงสัตว์มีแนวโน้มหดตัวในปี 2567

5.5 สาขาป่าไม้ ในปี 2567 คาดว่าจะขยายตัวอยู่ในช่วงร้อยละ 0.8 - 1.8 เมื่อเทียบกับปีที่ผ่านมา เนื่องจากองค์การอุตสาหกรรมป่าไม้ (อ.อ.ป.) มีแผนขยายการผลิตไม้ทั้งจำนวนพื้นที่และปริมาตรไม้ เพื่อให้มีปริมาณเพียงพอต่อความต้องการของตลาด

ตารางที่ 1 อัตราการเติบโตของผลิตภัณฑ์มวลรวมภาคเกษตร

หน่วย : ร้อยละ

สาขา	ปี 2566	ปี 2567
ภาคเกษตร	1.3	(-3.4) - (-2.4)
พืช	1.7	(-4.9) - (-3.9)
ปศุสัตว์	0.2	(-0.4) - 0.6
ประมง	0.1	(-0.6) - 0.4
บริการทางการเกษตร	1.6	(-2.6) - (-1.6)
ป่าไม้	-1.8	0.8 - 1.8

ที่มา : สำนักงานเศรษฐกิจการเกษตรที่ 12

ตารางที่ 2 ผลผลิตสินค้าเกษตรที่สำคัญ (ปีปฏิทิน)

หน่วย : ตัน

สินค้า	ปี 2565	ปี 2566 ^{3/}	อัตราการเปลี่ยนแปลง (ร้อยละ)
ข้าวเปลือกนาปี	358,134	339,937	-5.1
ข้าวเปลือกนาปรัง	71,074	90,371	27.2
ข้าวโพดเลี้ยงสัตว์	98,055	116,372	18.7
มันสำปะหลัง	901,936	905,763	0.4
อ้อยโรงงาน ^{1/}	2,260,760	2,337,856	3.4
สุกร (ตัว)	94,792	93,560	-1.3
ไก่เนื้อ (ตัว)	8,743,058	9,092,780	4.0
โคเนื้อ (ตัว)	2,098	2,281	8.7
ประมงน้ำจืดจากแหล่งน้ำธรรมชาติ	1,046 ^{2/}	1,053	0.7
ประมงน้ำจืดเพาะเลี้ยง	3,677 ^{2/}	3,668	-0.2

ที่มา : ศูนย์สารสนเทศการเกษตร สำนักงานเศรษฐกิจการเกษตร

^{1/}สำนักงานคณะกรรมการอ้อยและน้ำตาลทราย

^{2/}กรมประมง

^{3/}ประมาณการโดยสำนักงานเศรษฐกิจการเกษตรที่ 12



ตารางที่ 3 ราคาสินค้าเกษตรที่เกษตรกรขายได้

หน่วย : บาท/กิโลกรัม

สินค้า	ปี 2565	ปี 2566	อัตราการเปลี่ยนแปลง (ร้อยละ)
ข้าวเปลือกเจ้า ความชื้น 14-15% (บาท/ตัน)	8,684	10,468	21.8
ข้าวโพดเลี้ยงสัตว์ ความชื้นไม่เกิน 14.5%	9.74	10.16	4.3
หัวมันสำปะหลังสดคละ	2.46	2.78	13.0
อ้อยโรงงาน (บาท/ตัน)	1,019	1,025	0.6
สุกรน้ำหนักต่ำกว่า 100 กิโลกรัม	92.80	75.63	-18.5
ไก่เนื้อฟาร์มประกัน	38.00	38.00	0
โคเนื้อขนาดกลางน้ำหนัก 300-350 กิโลกรัม (บาท/ตัว)	32,406.00	36,000.00	11.1
ประมงน้ำจืดจากแหล่งน้ำธรรมชาติ	65.27 ^{1/}	65.42 ^{2/}	0.2
ประมงน้ำจืดเพาะเลี้ยง	54.92 ^{1/}	65.10 ^{2/}	18.5

ที่มา : ศูนย์สารสนเทศการเกษตร สำนักงานเศรษฐกิจการเกษตร

^{1/}กรมประมง

^{2/} ประมาณการโดยสำนักงานเศรษฐกิจการเกษตรที่ 12



จัดทำโดย
สำนักงานเศรษฐกิจการเกษตรที่ 12
ภายในสนามบินนครสวรรค์ ตำบลนครสวรรค์ออก อำเภอเมืองฯ
จังหวัดนครสวรรค์ 60000
โทรศัพท์ 0-5680-3525 โทรสาร 0-5680-3526